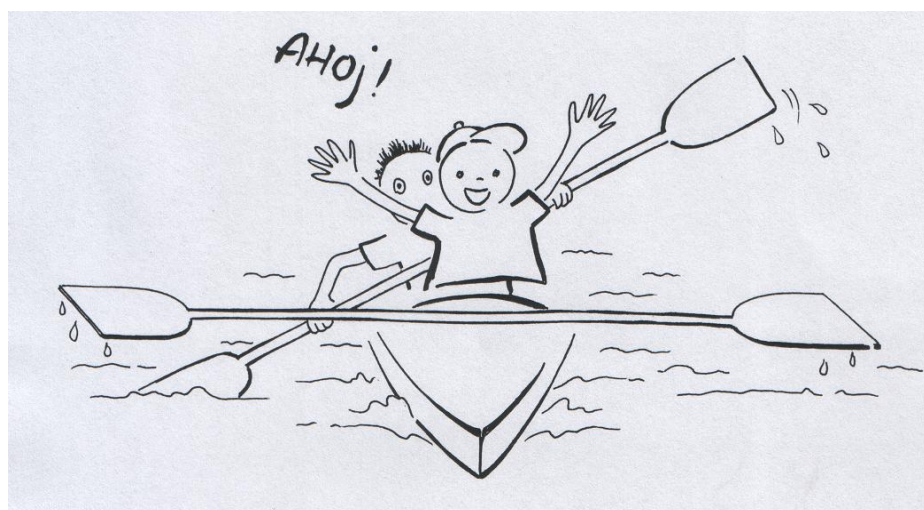


## Wel - rzeka urocza, niepoznana, malowniczo położona, dzika i zróżnicowana



### Wstęp

W maju 2010 roku uruchomiono oznakowany i przystosowany dla potrzeb turystów pilotażowy odcinek szlaku kajakowego rzeką Wel Lidzbark – Kurojady. Przedstawiciele jednostek samorządu terytorialnego, organizacji pozarządowych, Nadleśnictwa Lidzbark, Welskiego Parku Krajobrazowego, licznych stowarzyszeń, przedsiębiorców z branży turystycznej i wielu innych instytucji podjęli się realizacji tego zadania, rozpoczynając tym samym działania na rzecz zagospodarowania całego dorzecza. Wydanie tego przewodnika jest między innymi efektem tych działań.

Szlak kajakowy rzeką Wel jest znany wielu turystom i miłośnikom przyrody od dawna. Obecnie szlak przeżywa swój renesans.

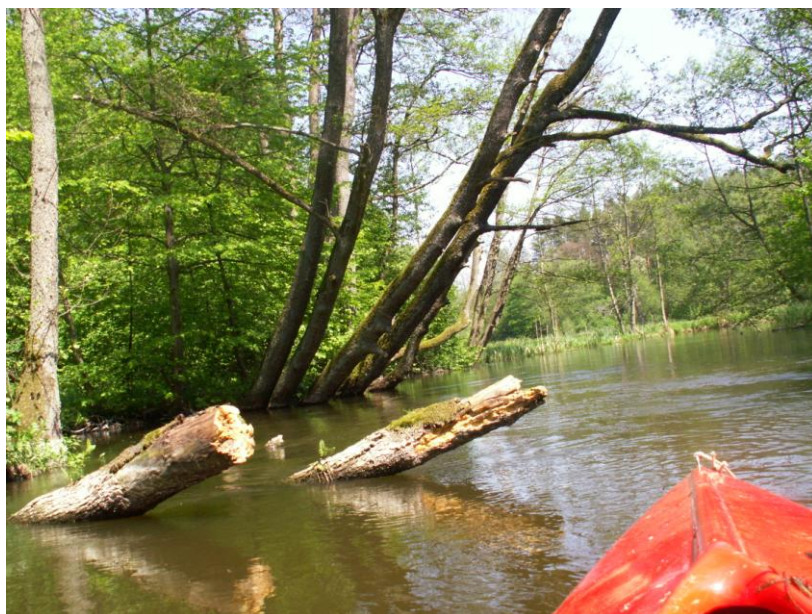


Rys.1 Wel w starej fotografii (1920). Ze zbiorów.....

Na zlecenie Ekologicznego Związku Gmin „Działdowszczyzna” Instytut Turystyki Sp. z o.o. z siedzibą w Warszawie opracował „Koncepcję zagospodarowania turystycznego dorzecza rzek Wel i Wkra”. Do wzrostu zainteresowania szlakiem przyczyniło się także utworzenie w 1995 r. Welskiego Parku Krajobrazowego oraz powstanie nowych opracowań krajoznawczo-turystycznych. 30-kilometrowy odcinek Welu od Tuczek do Lidzbarka został uznany za obowiązkowy do przepłynięcia na Górską Odznakę Kajakową PTTK I lub II stopnia.

Tematyce związanej z rzeką Wel poświęcono już kilka publikacji, broszur i ulotek. Bardzo dobry przewodnik autorstwa Marka Lityńskiego i Jana Golena był wydany w 2000 r. przez Wydawnictwo PTTK "Kraj" z Warszawy pt. „Szlak wodny Drwęcy, Welu i Pojezierza Brodnickiego”. Jest to oficjalny przewodnik kajakowy PTTK i PZK. Szlak kajakowy po Welu został również opisany w publikacji „Na Jagiełowym szlaku. Przewodnik po powiecie działdowskim” autorstwa Lidii Nygi i Wojciecha Wólkowskiego wydanym przez Starostwo Powiatowe w Działdowie w 2005 r., a także w ulotkach opracowanych przez Welski Park Krajobrazowy i Starostwo Powiatowe w Działdowie.

Oddając Państwu do użytku ten przewodnik, pragniemy zachęcić wszystkich do skorzystania z bogatej oferty turystycznej świadczonej przez ośrodki wczasowe, wypoczynkowe i kolonijne, a także gospodarstwa agroturystyczne i kwatery prywatne działające na terenie powiatu działdowskiego oraz zainteresować uprawianiem turystyki aktywnej, w tym głównie kajakowej.



**O czym warto wiedzieć i pamiętać zanim wyruszymy na spływ...**

### **ZASADY BEZPIECZEŃSTWA NA SPŁYWACH KAJAKOWYCH**

Przed wypłynięciem dokonujemy właściwego doboru osad. Oczywiście priorytetem jest wola spływowiczów, to znaczy kto z kim chce płynąć. Na pewno nie należy sadzać do jednego kajaka dwóch słabych dziewczynek, nieumiejących pływać, bojących się wody i będących pierwszy raz na spływie. Załogi należy dobierać biorąc pod uwagę doświadczenie, wiek, wagę uczestników. Najczęściej oznacza to posadzenie z tyłu osoby silniejszej i bardziej doświadczonej, która steruje jednostką.



Przed spływem należy ustalić szlak pływnięcia. Pierwszy płynie przewodnik, osoba doskonale znająca rzekę, informująca o przeszkodach, sposobach ich pokonania, zarządzająca spławianiem i przenoszeniem kajaków, decydująca o postojach i biwakach. Tej osoby nie wolno wyprzedzać. Na końcu płynie "czerwona latarnia", czyli instruktor mający na pokładzie apteczkę i rzutkę. Jego zadaniem jest udzielanie ewentualnej pomocy i dbanie, aby nikt nie został w tyle.

Na spływach obowiązuje zasada jednoosobowego kierownictwa. Jest to dla niektórych trudne do zaakceptowania, ale ma duże znaczenie z punktu widzenia bezpieczeństwa. Kiedy na przykład nagle załamuje się pogoda i pada komenda: „Do brzegu!”, nie ma czasu na dyskusje i spory.

Na trasie spływu znajdziemy szereg naturalnych przeszkód, takich jak zwalone drzewa, kamienne prożki, wystające z wody pnie i kamienie. Przy umiejętnym pływaniu nie są to rzeczy niebezpieczne, za to urozmaicają szlak kajakowy. Pokonując przeszkody, należy pamiętać o kilku zasadach. Podpływamy do przeszkody powoli, starając się zorientować, z której strony ją minąć. Przed podjęciem decyzji warto wysłuchać sugestii przewodnika bądź osady przed nami. Jeśli musimy się pochylić, pochylamy się do przodu i jeżeli to konieczne składamy wiosło wzdłuż burty, aby nim o nic nie zawadzić. Czasami musimy wysiąść z łódki, by ją spławić na przykład na kamiennym przemiele. Nie ustawiamy kajaka bokiem do przeszkody, w poprzek nurtu!

Standardowym elementem wyposażenia kajakarza jest kamizelka asekuracyjna. Osoby nieumiejące pływać, słabo pływające, bojące się wody, muszą ją mieć cały czas na sobie. Na spływie kajakowym oprócz pływania zdarza się też brodzić. Warto zaopatrzyć się więc w specjalne buty z pianki, które chronią przed zimnem i skaleczeniami. Warto zabrać też ze sobą okulary, które będą chroniły oczy nie tylko przed promieniami UV, ale przede wszystkim przed urazami spowodowanymi pobliskimi trzcinnami, wystającymi gałęziami, czy też owadami.

Nie pływamy przez przeszkody, które są zbyt niebezpieczne. Zasada ta dotyczy między innymi sztucznych budowli, na przykład regularnych, betonowych progów. Nawet niewielki z pozoru próg, z silnym odwojem tworzącym się za nim, może być bardzo niebezpieczny, wtedy kajak przenosimy brzegiem. Nigdy nie pływamy pod wpływem alkoholu. Tej zasady przestrzegamy z całą surowością. Podobnie jak zakazu pływania nocą.

Na każdym spływie może, choć nie musi, przytrafić się wywrotka zwana popularnie "kabiną". Z szerokich, turystycznych kajaków szybko i bezstresowo wypada się do wody, inaczej niż z górskich, które są wyposażone w fartuchy. Jeżeli nam się to zdarzy, należy złapać kajak za dziób lub rufę i zaciągnąć go do brzegu, gdzie spokojnie możemy go odwrócić i osuszyć używając na przykład dużych gąbek. Nie uwieszamy się na kajaku w jego środkowej części, w okolicach kokpitu i nie próbujemy go odwrócić na środku rzeki.

Powinniśmy pamiętać, że rzeka podlega nieustannym zmianom. Poziom wody, kształt

dna, konfiguracja pni, zwalone drzewa, zapamiętane z poprzedniego spływu, mogą być już za tydzień zupełnie inne. Nikt nie jest w stanie nas uprzedzić o wszystkich możliwych niespodziankach. Jest to oczywiście fascynujące, lecz skłania do apelu: podchodźmy do wody z pokorą. Trzeba się zawsze kierować zdrowym rozsądkiem.

Podsumowując, przypomnijmy jeszcze raz zasady bezpieczeństwa:

- Zawsze jedna osoba jest odpowiedzialna za prowadzenie spływu!
- Zawsze należy dostosować trasę spływu do umiejętności i możliwości uczestników!
- Zawsze przestrzegamy zasady wzajemnej asekuracji w trakcie spływu!
- Zawsze należy się liczyć z możliwością wywrócenia kajaka!
- Zawsze należy pływać w kamizelce asekuracyjnej lub ratunkowej!
- Nigdy nie pływamy w pojedynkę!
- Nigdy nie spożywamy alkoholu ani środków odurzających podczas spływu!
- Nigdy nie pływamy w nocy!
- Unikamy spływów przy stanach wód powodziowych!
- Przed rozpoczęciem spływu sprawdzamy prognozę na cały okres wyprawy.
- Przed rozpoczęciem spływu dokładnie zapoznajemy się z całą trasą spływu, zwracając szczególną uwagę na występujące na trasie przeszkody, progi, czy też zwały drzew.
- Wpływając na jeziora, zwracamy uwagę na jachty, motorówki i inne jednostki pływające – należy zachować bezpieczną odległość od nich, ponieważ fale, jakie generują motorówki i skutery wodne, mogą wywrócić kajak.
- Pamiętajmy! Kajak musi być niezatapialny!
- Dostosowujemy swój ubiór do panujących warunków atmosferycznych, pływamy w okularach przeciwsłonecznych, chroniąc oczy przed promieniowaniem UV i przed urazami fizycznymi (zagrożeniem są wystające gałęzie, trawy, trzciny, owady).
- Organizując spływ, pamiętajmy o środkach ratunkowych: rzutkach, kamizelkach i apteczce.
- Zabezpieczamy folią zabierane ze sobą sprzęty elektroniczne i ubranie!
- Cały swój ekwipunek przywiązujemy do kajaka, by nie zatonął przy wywrotce.
- Po wywrotce nie wypuszczamy wiosła i nie odpływamy od kajaka!
- Zabieramy ze sobą wodę i suchy prowiant potrzebny na cały odcinek spływu.
- Zawsze prędkość spływu dostosowujemy do najsłabszych!
- Zawsze spływ zamyka instruktor!
- Przynajmniej jedna osoba na spływie powinna potrafić udzielić pierwszej pomocy!

Im więcej z powyższych zasad będziemy przestrzegać, tym większe będzie nasze bezpieczeństwo podczas spływu.

### **DEKALOG KAJAKARZA**

1. Wsiadaj i wysiadaj z kajaka ustawionego dziobem w górę rzeki.
2. Przybijaj do brzegu zawsze pod prąd.
3. Po wywrotce na głębokiej wodzie holuj kajak do brzegu, nie odwracając go.
4. Po wywrotce w pierwszej kolejności ratuj ludzi.
5. Rzeczy wożone w kajaku zabezpiecz przed zamoczeniem (włóż w nieprzemakalny worek) i zgubieniem w wodzie (przywiąż do kajaka).
6. Płynąc po rzece, stale kontroluj powierzchnię wody przed dziobem kajaka, zwracając bacznie uwagę na wszelkie zmarszczki, fale i wiry. Są to z reguły sygnały o różnych podwodnych przeszkodach, które musisz ominąć.

7. Pilnie obserwuj tendencje zmian pogody.
8. Nigdy nie wsiadaj do kajaka po spożyciu alkoholu, czy innych środków odurzających i nie pij alkoholu, ani nie spożywaj tych środków w czasie pływania.
9. Zwracaj uwagę na innych i pomagaj im w razie potrzeby.
10. Mierz zamiary według sił, nigdy odwrotnie. Nie szarżuj.

### **Dbajmy o nasze środowisko. Pamiętajmy, że:**

- Biwakowanie w terenach leśnych dozwolone jest tylko na wyznaczonych obszarach, np. polach namiotowych, a rozpalanie ognisk jedynie w miejscach do tego przeznaczonych.
- Śmieci nie wyrzucamy, nie zostawiamy, ani nie zakopujemy w miejscu do tego nieprzeznaczonym, lecz pakujemy w torbę foliową i po zakończeniu spływu wyrzucamy do kosza.

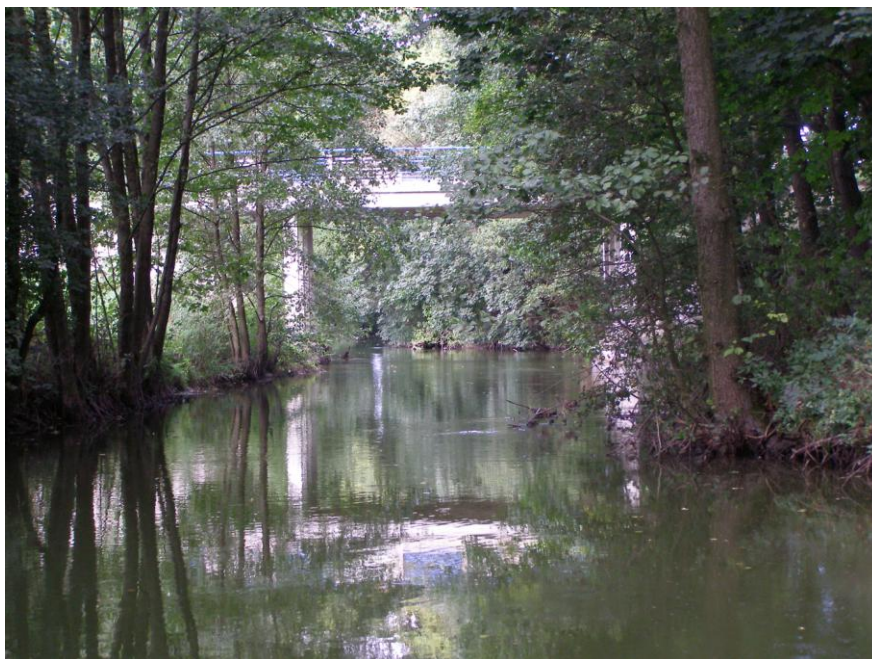
### **Ogólna charakterystyka szlaku kajakowego:**

Szlak kajakowy rzeką Wel o łącznej długości ok. 91 km nadaje się do przepłynięcia w całości w ciągu 4-5 dni lub na raty w 2-3 weekendy 2-dniowe. Dostępny jest od miejscowości Dąbrówno, a dokładniej od jeziora Dąbrowa Wielka. Źródła Welu znajdują się na południowych stokach ciągu moren Góry Dylewskiej. Średni spadek wynosi 0,91 ‰, na odcinkach szybkich do 2-3 ‰ (maksymalnie 4,1‰ na przełomie w "Piekiełku"). Średni roczny przepływ w Kuligach (w dolnym biegu) wynosi 5,20 m<sup>3</sup>/s, a maksymalnie rozpiętość wahań wody dochodzi do 1,80 m (stany te regulowane są przez urządzenia hydrotechniczne - jazy, zapory młynów bądź elektrowni).

Wel charakteryzuje się dużą zmiennością przyrodniczo-krajobrazową. Łączy w jeden ciąg 10 jezior polodowcowych o różnej genezie, często otoczonych dorodnymi kompleksami leśnymi, zwłaszcza na obszarze Welskiego Parku Krajobrazowego. Płyne leniwie w dolinach często wypełnionych torfowiskami, szybko przedzierając się kamienistymi bystrzami przecinającymi ciągi moren zbudowanych z głazów polodowcowych lub w głębokim niedostępnym jarze, zwłaszcza na wspomnianym odcinku przełomowym. Prąd rzeki jest bardzo zmienny. Atrakcyjność szlaku określana jest jako regionalna, aczkolwiek na niektórych odcinkach może być porównywalna ze szlakiem o walorach ogólnopolskich, czy nawet międzynarodowych. W dolinie rzeki występują liczne mokradła i starorzecza, stwarzające dogodne warunki dla bytowania i rozrodu licznie występujących tu płazów, gadów i ptaków. Atrakcją rzeki jest obecność w jej wodach takich ryb, jak pstrąg potokowy, lipień czy troć wędrowna.

Szlak Welem można podzielić ze względu na stopień trudności na kilka odcinków:

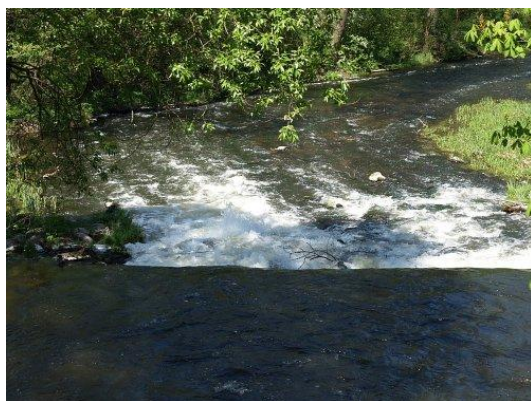
- **łatwy odcinek górny** od Dąbrówna do Kotów, na długości ok. 50 km jest szlakiem malowniczym, nieco trudnym i dosyć uciążliwym (skala uciążliwości - u3);



- **trudny odcinek środkowy** od mostu naprzeciwko wsi Trzcina o długości ok. 26 km jest również bardzo malowniczy, ale trudności w jego pokonaniu rosną, zwłaszcza na odcinku przełomowym w "Piekiełku".
- **trudny odcinek dolny** do ujścia w Bratianie jest nadal malowniczy, ale dosyć trudny, ale już mniej uciążliwy (u2 - nieco uciążliwy). Uciążliwość jest związana przede wszystkim z przeszkodami naturalnymi znajdującymi się w korycie w postaci drzew i stałych przenosek (w sumie jest ich 12 lub 13, jeśli chcemy wpłynąć na Drwęcę) związanych z budowlami hydrotechnicznymi (jazy, młyny, elektrownie).
- **odcinek górski** szlaku z Tuczek do Lidzbarska oceniany jest w skali wód górskich jako WW1, czyli łatwy lub umiarkowanie trudny WW2 (tylko "Piekiełko").

**Tabela 1. Skala uciążliwości szlaku kajakowego**

Warunki splywu	Klasyfikacja uciążliwości
Brak przeszkód wymagających wysiadania z kajaka lub przeszkody, których pokonanie wymaga zużycia mniej niż 10% czasu przeznaczonego na płynięcie.	U 1 - szlak nieuciążliwy
Przeszkody, których pokonanie wymaga wysiadania z kajaka i zużycia od 10 do 25% czasu przeznaczonego na płynięcie.	U 2 - szlak nieco uciążliwy
Przeszkody, których pokonanie wymaga wysiadania z kajaka i zużycia od 25 do 50% czasu przeznaczonego na płynięcie.	U 3 - szlak dość uciążliwy
Przeszkody, których pokonanie wymaga wysiadania z kajaka i zużycia od 50 do 100% czasu przeznaczonego na płynięcie.	U 4 - szlak uciążliwy
Przeszkody, których pokonanie wymaga wysiadania z kajaka i zużycia od 100 do 200% czasu przeznaczonego na płynięcie.	U 5 - szlak bardzo uciążliwy
Przeszkody, których pokonanie wymaga wysiadania z kajaka i zużycia ponad 200% czasu przeznaczonego na płynięcie.	U 6 - szlak nadzwyczaj uciążliwy



**Tabela 2. Skala trudności szlaku kajakowego**

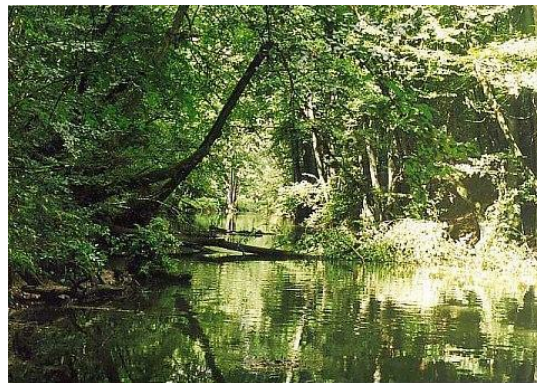
Dostępność	Warunki splywu	Międzynarodowa klasyfikacja trudności
Dostępne dla początkujących	Małe zbiorniki o wodzie stojącej, na których nie występują duże fale. Rzeki o słabym prądzie. Przeszkody i zjawiska wpływające na trudność szlaku w zasadzie nie występują.	ZWA - bardzo łatwo
Dostępne dla początkujących	Średniej wielkości zbiorniki wodne. Rzeki o dość silnym prądzie, występują przeszkody i zjawiska lekko podwyższające trudność.	ZWB - łatwo

Dostępne dla początkujących pod opieką wprawnych	Duże zbiorniki wodne. Rzeki o szybkim nurcie. Małe regularne bystrza, ostre zakręty, mielizny i ławice. Duża ilość przeszkód wymagających dokładnego manewrowania.	ZWC - nieco trudno
Dostępne dla początkujących pod opieką wprawnych	Rzeki górskie o znacznym prądzie, rzadko występujące duże kamienie, bystrza o szerokich przejściach, fale regularne, częste przemiały. Trudności wynikające z charakteru koryta rzeki są łatwe do rozpoznania.	WW I - umiarkowanie trudno
Dostępne tylko dla wprawnych	Rzeki górskie o szybkim prądzie z podwodnymi skałami i głazami, pojawiają się małe progi z regularnymi odwojami i duże fale.	WW II - dość trudno
Dostępne tylko dla wprawnych	Rzeki górskie o silnym nurcie z dużymi falami, częste małe odwoje, małe progi, nieduże szachownice. Wprawni mogą płynąć z marszu bez asekuracji z lądu.	WW III - trudno
Dostępne tylko dla wprawnych	Rzeki górskie o bardzo silnym nurcie, duże, często nieregularne fale, występują nieregularne i skośne odwoje, szachownice z dużych kamieni przesłaniają dalszą trasę. Trudności z zatrzymaniem się. Wymagane na pewnych odcinkach rozpoznanie i asekuracja z brzegu.	WW IV - bardzo trudno
Dostępne tylko dla bardzo wprawnych	Rzeki górskie o bardzo szybkim nurcie, duże progi, silne nieregularne odwoje, wysokie nieregularne fale. Bardzo duże spadki, bardzo duże trudności z zatrzymaniem się. Spływ niebezpieczny. Rozpoznanie z lądu i asekuracja konieczne.	WW V - nadzwyczaj trudno
Dostępne tylko dla bardzo wprawnych	Przeplnięcie na granicy ludzkich możliwości nawet przez kajakarzy posiadających bardzo wysokie możliwości techniczne.	WW VI - skrajnie trudno

Opracowano na podstawie: J. Starzyński, Tao Kajaka, Warszawa 2000; L. Mazur, Łocja kajakowa, Warszawa 1995; Z. Wrześniowski, M. Sperski, Kajakiem po wodach Pomorza Zachodniego, Część pn. i wsch., Warszawa 1971.

Brzegi szlaku na niektórych odcinkach są trudno dostępne, aczkolwiek można znaleźć na Welu miejsca do kąpieli. Czystość wody jest zmienna. Nie nadaje się ona jednak do picia nawet po przegotowaniu, co najwyżej do kąpieli i zmywania naczyń. Znaczna rozpiętość stanu wód, wprawdzie korygowana przez urządzenie hydrotechniczne, istotnie wpływa na możliwość płynięcia na poszczególnych odcinkach szlaku, o czym należy pamiętać zwłaszcza podejmując decyzję o płynięciu Welem poniżej młyna przy elektrowni w Lorkach. Jest to szlak dostępny dla wszystkich rodzajów kajaków, aczkolwiek „składaki” są najbardziej narażone na uszkodzenia. Pamiętając o uciążliwości szlaku, najlepiej płynąć bez sprzętu biwakowego tylko z bagażem zabezpieczonym przed zamoczeniem.





## Szczegółowy opis kajakowego szlaku turystycznego rzeką Wel

Opis trasy spływu zaczynamy w odległości 91 kilometrów od ujścia Welu do Drwęcy. Poniżej zostaną przedstawione kolejne charakterystyczne miejsca występujące na całym szlaku.



### Mapa szlaku kajakowego na trasie Dąbrówno – Bratian.

**91,0 km** - spływ rozpoczynamy z południowej zatoki jez. Dąbrowa Wielka (zwanego też Wielką Wodą lub Dużą Wodą) w **Kalborni**, przy drodze wojewódzkiej nr 542 Ostróda – Działdowo. Z drogi tej jest zjazd w kierunku na Leszcz do polany biwakowej z dobrym

miejscem do kąpieli. Spływ można rozpocząć również około 2 km poniżej, czyli we wsi **Leszcz**, z pola biwakowego na półwyspie nad wschodnią zatoką jeziora, bądź z pola biwakowego nad jez. Dąbrowa Mała (zwanego Małą Wodą, na 86,0 km szlaku).

Z Wielkiej Wody płyniemy na północ, trzymając się lewego brzegu. Po niespełna 1 km mijamy na lewym, miejscami wysokim, zachodnim brzegu ośrodek wypoczynkowy „Inter Piast”. W ośrodku znajdują się: restauracja, przystań żeglarska i wypożyczalnia łodzi żaglowych, wiosłowych, rowerów wodnych, kajaków, a także rowerów do jazdy po terenie, plaża i kąpielisko z ratownikiem, boisko do piłki plażowej, kort tenisowy, plac zabaw dla dzieci oraz zadaszone miejsce na ognisko lub grilla. Natomiast na przeciwległym brzegu jest wspomniane wcześniej pole biwakowe nad zatoką, ośrodek wypoczynkowy oraz domki letniskowe i mała gastronomia, które funkcjonują w sezonie letnim. W oddali na wzgórzu widać zabudowania wsi Leszcz. Kierujemy się na wyspę, którą opływamy z lewej strony i kierujemy się na zachód do zatoki.

**Dąbrowa Wielka** - jezioro nazywane też Wielką Wodą, jest położone 167 m n.p.m., pow. 615,1 ha, dł. 6,43 km, szer. do 1,74 km, głęb. maks. 34,7 m, posiada mało urozmaiconą linię brzegową, niskie i w większości bezleśne brzegi.

**Leszcz** - wieś założona przez Piotra Leskiego w XIV w. W 1321 r. mistrz Fryderyk von Wildenberg nadał Piotrowi z Leszcza, Heinemanowi z Bażyn i jego bratu Konradowi 1440 włók ziemi na prawie chełmińskim. Na części tego obszaru powstał Leszcz, który później był własnością rodu Bażyńskich. Tu też urodził się Jerzy Wasiański (1692-1741) zasłużony pastor ewangelicki. W miejscowości tej znajduje się grodzisko wczesnośredniowieczne, zabytkowy, gotycki kościół pw. św. Trójcy z XIV w., a także dwory z XV w. i z II poł. XIX w.

**87,2 km** - wypływ krótkiego odcinka Welu (kanału) łączącego oba jeziora. Szlak prowadzi pod mostem nieistniejącej kolei. Następnie rzeka przepływa przez niewielki park z kolejnym mostkiem, a po niespełna 300 m są jeszcze 2 mosty, za którymi wpływamy na jezioro Dąbrowa Mała (zwane również Małą Wodą).

**Dąbrowa Mała** – jezioro położone jest 166,8 m n.p.m., pow. 173,4 ha, dł. 4,5 km, szer. ok. 0,5 km, głęb. maks. - 34,5 m, rynnowe, otoczone lasem od strony północno-wschodniej.

**87,0 km** – przepływamy pod kolejnym mostem na drodze nr 542 w Dąbrównie.

**Dąbrówno** to niewielka osada o charakterze turystycznym. Prawa miejskie uzyskała w 1326 r., a w 1945 r. po zniszczeniach wojennych straciła je. Przez Dąbrówno prowadzi szlak Grunwaldzki. Tędy szły pod Grunwald wojska króla Władysława Jagiełły, które dwa dni przed bitwą grunwaldzką zdobyły i spaliły miasto. W okresie plebiscytu Dąbrówno było ważnym ośrodkiem polskości na Mazurach. W 1945 r. Dąbrówno było już w ok. 80% zniszczone i utraciło prawa miejskie. Obecnie znajdują się tu: ośrodki wypoczynkowe, przystanek PKS, poczta, ośrodek zdrowia, apteka, stacja benzynowa, restauracje i sklepy.

Z obiektów zabytkowych na uwagę zasługuje przede wszystkim kościół ewangelicko - metodystyczny, którego budowla ma średniowieczny rodowód i była przebudowywana w XVII i XVIII w. z barokową polichromią pokrywającą strop nawy ze scenami takimi jak Chrzeszt w Jordanie, Ostatnia Wieczerza, Pascha, postaciami proroków i alegoriami cnót, a także bardzo interesującym osiemnastowiecznym wyposażeniem, w tym ołtarzem połączonym z kazalnicą, rzeźbą anioła i konfesjonalem oraz barokową, polichromowaną łożą Finckensteinów nad wejściem do zakrystii. Najłatwiej zwiedzić go w niedzielę, tuż przed lub po mszy świętej. W okresie od adwentu do Wielkanocy msze są odprawiane co 2

tygodnie. W pozostałe dni można go zwiedzić po skontaktowaniu się z panem Kazimierzem Spsychalskim, pracownikiem Urzędu Gminy w Dąbrównie z pokoju nr 2, tel. +48 89 647 40 87 wew. 21, który dysponuje kluczem do świątyni. Koło kościoła ewangelickiego znajdują się fragmenty murów obronnych z gotycką basztą (obecnie dzwonnica), a przy parku od strony miasta ruiny zamku krzyżackiego. Natomiast przed mostem drogowym po prawej stronie na wzgórzu znajduje się neogotycki kościół z lat 1863-1865 pw. św. Jana Nepomucena. Przy rynku znajduje się kilka domów z XVIII i XIX w.

Z infrastruktury turystycznej na uwagę zasługują pensjonaty, gospodarstwa agroturystyczne i kwatery prywatne, gminne pole biwakowe położone nad jez. Dąbrowa Mała przy drodze do Wądzynia i Tuczek, wyposażone w ujęcie wody, wiatę i sanitariaty oraz plaża położona na północ od ujścia Welu.

**86,8 km** - ujście Welu (kanału łączącego oba jeziora) do jez. Dąbrowa Mała. W tym miejscu można zatrzymać się po lewej stronie i udać się na zwiedzanie Dąbrówna, bowiem znajdujemy się dokładnie na przeciwko kościoła ewangelickiego, w odległości 150 m od rynku. Przepływając kanał łączący oba jeziora przy niskim stanie wody, należy zwrócić uwagę na kamienie, zwłaszcza pod mostem drogowym. Płyniemy na południe wzdłuż lewego brzegu jeziora, po około 400 m mijamy pole biwakowe i kierujemy się do południowej zatoki.

**85,4 km** - po kolejnych 800 m dopływamy do mostu na drodze z Dąbrówna do Tuczek, dobijamy do prawego brzegu. W tym miejscu musimy przenieść kajaki około 80 m, najwygodniej prawą stroną przez teren nieczynnego młyna (klucz do bramy możemy otrzymać u gospodarza pod nr. 2 - pierwszy dom od strony Dąbrówna) lub lewą stroną, gdzie jest bardziej stromo. Rzeka jest tutaj dostatecznie szeroka i głęboka, a prąd słaby. Płyniemy w dolinie zatorfionej.

**84,2 km** - wpływamy na jez. Pancer.

**Jezioro Pancer** – położone 163,1 m n.p.m., dł. 0,7 km, szer. do 0,25 km, z prawej strony otoczone lasem. Brzegi są trudno dostępne.

**83,5 km** - wypływ Welu z jeziora. Na prawym wysokim brzegu widać wieś Wądzyn. Po kilkuset metrach, z prawej strony, rzekę przecina droga gruntowa (bród przez rzekę, jest płytki i kamienisty). Prąd staje się szybszy.

**81,6 km** - most na drodze Wądzyn - Grzybiny. Należy tu uważać na kamienie, zwłaszcza przy niższym stanie wody. Najpierw z lewej, potem z obu stron towarzyszy nam las, po około kilometrze występują bystrza. Trzeba nadal uważać na kamienie. Zbliżamy się do pierwszego przełomu długości około 1,5 km. Prąd stale się wzmaga. Spadek wynosi ponad 2‰. Dolina (niemalże wąwóz), którą tu płyniemy, jest dosyć szeroka o zboczach dochodzących do kilkunastu metrów, które porośnięte są lasem olszowym. Poza doliną rozciągają się pola uprawne. Wel zaczyna się naprawdę „górski”, słychać go na bystrzach. Po około kilometrze szum znów się wzmaga, zbliżamy się do pozostałości zniszczonej zastawki. Głównym lewym nurtem wpływamy w kamienistą dosyć wąską i krętą bystrzynę (przy niskim stanie wody mniej doświadczeni kajakarze powinni kajak spławić przez próg). Bystrze wkrótce się kończy i spokojnie dopływamy do mostu z prawej lub lewej strony.

**79,3 km** - most na drodze gruntowej Szczupliny – Grzybiny. Ponownie przenosimy kajaki ok. 30 m lewym brzegiem. Z lewej strony znajduje się urządzenie pompowni należącej do zwirowni w Grzybinach. Wpływamy w podmokły las i łąki. Prąd na tym odcinku jest spokojny.

**77,9 km** - dopływamy do miejsca kolejnej przenoski. Tym razem przenosimy kajaki na odległość ok. 20 m przy drugiej przepompowni. Przepływamy pod starym mostem i zbliżamy się do lasu sosnowego porastającego prawy brzeg. Możemy w tej okolicy rozbić biwak. Wpływamy w podmokłą dolinę.

**75,7 km** - most drogowy na drodze Dąbrówno – Tuczki. Wpływamy na obszar Welskiego Parku Krajobrazowego, przemieszczamy się szerokim uregulowanym korytem, by po 300 m dotrzeć do jeziora Rumian.

**Jez. Rumian** położone 151,8 m n.p.m., pow. 305,8 ha, dł. 5,1 km, szer. do 1,1 km, głęb. maks. 14,4 m. Dostępny, ale pagórkowaty prawy brzeg jeziora porośnięty jest pojedynczymi drzewami.

**75,4 km** – wpływ do jeziora Rumian. Kierujemy się ok. 1 km w lewo w skos w kierunku zachodnim do zatoki za półwyspem. Z lewej strony znajduje się niewidoczne grodzisko wczesnośredniowieczne. Z prawej strony od ujścia są zabudowania wsi Szczupliny.

**Szczupliny** to niewielka wieś, w której na uwagę zasługuje dawny dwór parkowy z 300-letnią lipą. W pobliżu wsi są kurhany z nieznanego okresu. Warto podpłynąć ok. 200 m wzdłuż prawego brzegu na krótki odpoczynek na niewielkiej przybrzeżnej plaży, skąd roztacza się piękny widok na rynną całego jeziora. Północny otoczony lasem brzeg jeziora przylega do projektowanego rezerwatu Doliny rzeki Rumian. Można podpłynąć niespełna 1 km wzdłuż prawego brzegu do przystani u stóp zabudowań Nowej Wsi, skąd również roztacza się wspaniała panorama na okolicę. Tereny przylegające do przystani nadają się doskonale na biwak.

**74,1 km** - wypływ Welu z jeziora Rumian. Po ok. 150 m widoczny jest most na lokalnej drodze. Płyniemy spokojnie meandrującą rzeką wśród łąk i pól. Brzegi są tu podmokłe, bez możliwości biwakowania. 2,5 km dalej koło zabudowań na prawym brzegu można biwakować. Z lewej strony pojawiają się zagajniki ciągnące się do jez. Zarybinek.

**70,8 km** - wpływamy na jez. Zarybinek. Nie zmierzamy do Rybna, lecz kierujemy się wzdłuż lewego południowego brzegu jeziora do wypływu, który odnajdujemy wśród trzcin.

**Jezioro Zarybinek** - (151,5 m n.p.m., pow. 73,8 ha, dł. 1,33 km, szer. do 0,75 m, głęb. maks. 7,0 m), w kształcie zdeformowanego owalu w całości otoczone gruntami rolnymi. Na północnym krańcu jeziora położona jest wieś gminna Rybno.

**Rybno** (stąd można alternatywnie rozpocząć spływ Welem) – to duża wieś gminna, o cechach małego miasteczka, położona nad małym jeziorem (9 hektarów) o tej samej nazwie. Pierwsza wzmianka o istnieniu wsi pochodzi z 1335 roku. Na skraju wsi znajdowało się grodzisko wczesnośredniowieczne (z przełomu XII-XIII wieku) zwane Groszkowską Górą. Wieś posiada rozwiniętą strukturę handlowo-usługową. Ponadto znajdują się tu między innymi: 2 kościoły katolickie, stacja kolejowa (na trasie Działdowo-Iława), przystanek autobusowy, stacja paliwowa, ośrodek zdrowia, apteka, punkt weterynaryjny, apteka dwa bary i dwie restauracje. Dość dobrze rozwinięta jest tu baza noclegowa: kwatery prywatne, gospodarstwa agroturystyczne, pole namiotowe nad jeziorem Zarybinek (z plażą i kąpieliskiem) oraz schronisko młodzieżowe w budynku szkoły (czynne w sezonie letnim). W 1988 roku oddano do użytku drugi kościół pod wezwaniem Najświętszego Serca Pana Jezusa. Przejął on funkcję kościoła parafialnego. Do czasów dzisiejszych zachował się przedwojenny kościół z głównym ołtarzem zestawionym z elementów marienistycznych oraz eklektyczną amboną z początku XX wieku. We wsi rośnie kilka okazałych drzew objętych ochroną prawną, między innymi największy na obszarze Welskiego Parku Krajobrazowego okaz lipy drobnolistnej o

obwodzie 530 cm. Na południe od wsi, tuż za torami kolejowym, znajduje się rezerwat limnologiczny „Jezioro Neliwa”. Przedmiotem ochrony jest zarastające jezioro z silnie rozwiniętą roślinnością wodną. Jest ono wzorcowym przykładem ostatniej fazy zarastania (zanikania) naturalnego zbiornika wodnego.

**70,2 km** - wypływ rzeki z jeziora Zarybinek. Koryto jest tu szerokie, a prąd słaby. Po kilkuset metrach z prawej strony zbliżamy się do lasu. Nie ma tu przeszkód. Wpływamy w bardzo malowniczy odcinek szlaku.

**68,6 km** - most na drodze nr 538 z Nowego Miasta Lubawskiego do Nidzicy. Jesteśmy w Tuczkach. Stąd zaczyna się górski odcinek Welu. Jest to kolejna miejscowość, skąd można rozpocząć spływ Welem. Spływ najlepiej rozpocząć poniżej starego młyna wodnego (elektrownia wodna) u państwa Małgorzaty i Piotra Hillar, tel. 23 696 76 90 (Tuczki 35, 13-220 Rybno), którzy prowadzą pole biwakowe (woda, prąd, sanitariaty) i gospodarstwo agroturystyczne (dysponują do wynajęcia 2 pokojami 4-osobowymi z aneksem kuchennym).

**Tuczki** wieś położona po lewej stronie rzeki. We wsi są sklepy. Warto tu zwiedzić pałac i park podworski.

**68,2 km** - most kolejowy linii Iława – Działdowo. Dobijamy po prawej stronie przy zabudowaniu przy młynie w Rudzie.

**68,0 km** - Ruda młyn - przenoska lewą stroną na odległości ok. 60 m. Występują tu kamieniste płycizny. Kierujemy się w prawo na szeroki zalew, prąd łagodnieje, po niespełna 1 km dopłyniemy do jazu w Grabaczu.

**66,9 km** - Grabacz, jaz pod mostem drogowym i przenoska prawą stroną na odległość 50 m. Z koryta rzecznoego wypływa ślepy kanał na stawy koszelewskie, gdzie można skutecznie powędkować. Zaraz za jazem widzimy i słyszymy pierwsze kamieniste bystrze. Po kilkuset metrach prąd słabnie. Rzeka staje się głębsza, płyniemy wśród podmokłych łąk, brzegi są niedostępne. W odległości ok. 1,5 km od jazu otacza nas las w zatorfionej dolinie. Wpływamy na teren projektowanego rezerwatu Torfowisko Kopaniarze, który ciągnie się aż do jeziora. Tereny są tu dziewicze, otaczają nas starorzecza, brzegi są niedostępne.

**65,0 km** - lokalny most drogowy, po kilkuset metrach z prawej strony widać pola uprawne.

**61,8 km** - wpływamy na wydłużone jez. Tarczyńskie w 1/4 jego wschodniego brzegu. Z prawej strony widzimy wschodni odkryty pagórkowaty brzeg podkreślony linią drzew, wzdłuż którego płyniemy. Po około 1,5 km dopływamy do zabudowań małej wioski Wery. Są tu dobre warunki do biwakowania. Zachodni brzeg jeziora jest gęsto zalesiony. Płynąc dalej, z prawej strony zostawiamy zalesiony półwysep i kierujemy się w północno-zachodni kraniec jeziora (płynąc od ujścia Welu należy płynąć podobnie lub wzdłuż zachodniego brzegu, który jest wschodnią granicą rezerwatu leśnego, będącego jednocześnie ostoją ptaków. Ostrów Tarczyński będzie trochę dalej. Po niespełna 2 km znajdujemy się przy wypływie Welu z jeziora).

**Jezioro Tarczyńskie** - (142 m n.p.m., pow. 163,8 ha, dł. 2,7 km, szer. do 0,75 km, głęb. maks. 9,2 m).

**59,9 km** - wypływ Welu z jeziora, po 300 m krótkiego rzecznoego łącznika wpływamy na jezioro Grądy.

**59,6 km** - jez. Grądy - długa rynna prawie w całości otoczona użytkami rolniczymi. W kierunku północnym od wypływu widać zabudowę wsi Grądy z ładnym punktem widokowym na okolicę. Lekko na ukos w kierunku północno-zachodnim w nieco bliższej

odległości na cyplu zachodniego brzegu widzimy strzechy obiektów w miejscu rekonstruowanego od 2001 r. grodziska średniowiecznego w postaci wioski archeologicznej. Północno-zachodni brzeg powyżej wioski otoczony jest lasem. Skręcamy zdecydowanie w lewo i płyniemy z powrotem w dół na południe, wzdłuż zalesionego lewego brzegu wspomnianego rezerwatu. Na prawym brzegu znajduje się wieś Tarczyny z ośrodkiem wypoczynkowym i polem biwakowym należącym do Zespołu Szkół nr 1 w Działdowie.

**Jeziro Grądy** - (142,3 m n.p.m., pow. 112,7 ha, dł. 4,85 km, szer. do 0,4 km, głęb. maks. 9,1m).

**56,6 km** - po 3 km osiągamy wypływ Welu w części południowej jeziora. Rzeka jest głęboka i szeroka, o łagodnym prądzie. Zaczynają się niewielkie lasy po obu jej stronach.

**55,6 km** - most drogowy na lokalnej drodze Lidzbark Welski - Wąpiersk – Koszelewy. Rzeka się rozszerza, z lewej strony brzegi są podmokłe, dopływamy do ładnego owalnego jeziora Zakrocze.

**55,0 km** – wpływamy na Jez. Zakrocze - płyniemy wzdłuż lewego wysokiego, zalesionego brzegu. Na prawym brzegu są dobre miejsca do biwakowania na prywatnych łąkach (po uzyskaniu zgody gospodarza można rozbić biwak).

**Jeziro Zakrocze** - (141,9 m n.p.m., pow. 11,1ha, dł. 0,53 km, szer. do 0,27 km, głęb. maks. 4,5 m).

**54,4 km** - wypływ Welu z jeziora. Znow rzece zaczynają towarzyszyć lasy. Po niespełna 2 km dopływamy do bardzo ładnego miejsca biwakowego. Po drodze po lewej stronie mijamy użytek ekologiczny „Koszelewki” oraz niewielki przytopiony drewniany mostek, po którym przeciągamy kajaki przed wsią Koty. We wsi znajdują się zagospodarowane pola biwakowe (z wodą, energią, WC) należące do pana Jana Skopińskiego (tel. 0 502 211 653). Jest to kolejne potencjalne miejsce rozpoczęcia spływu. Można stąd spłynąć do Lidzbarka lub nawet do końca Welu w Bratianie. Jest to niezwykle malowniczy leśny odcinek szlaku. Po niespełna 2 km dopływamy do wsi Koty, położonej na prawym brzegu rzeki.

**50,6 km** - most w Kotach na drodze lokalnej z Podciborza. Płyniemy dalej.

**48,8 km** - kolejny lokalny most we wsi Bładowo. Na prawym brzegu widać kilka domów. Znow towarzyszy nam las, potem łąki. Zbliżamy się do dorodnego lasu sosnowego rosnącego na lewym brzegu. Za lasem, po prawej stronie, zaczynają się domy wsi Podcibórz. Na prawym brzegu tuż przed mostem drogowym Działdowo – Lidzbark znajduje się gospodarstwo agroturystyczne państwa Kamińskich.

**47,1 km** - wieś Podcibórz. Nurt rzeki wzmacnia się. Pojawiają się przeszkody, a przy nich bystrza.

**45,9 km** - most kolejowy linii Działdowo – Brodnica. Pod nim dość trudne bystrze, którym można bardzo ostrożnie spłynąć (wszystko zależy od stanu wody). Na całym 200 m odcinku w tym miejscu są bystrza. Powinniśmy więc płynąć ze zdwojoną uwagą.

**45,7 km** - most na drodze nr 544 z Działdowa do Brodnicy. Na lewym brzegu zabudowanie wsi Cibórz. Tutaj bystrze jest nieco trudniejsze, ale też do spłynięcia. Prąd cały czas jest szybki, koryto kręte, brzegi porośnięte są łożami i niedostępne. Dopływamy do kolejnych przeszkód.

**45,4 km** - mostek z bystrzem w Ciborzu przy starym młynie. Najlepiej wcześniej dobić do brzegu i rozpoznać możliwość spłynięcia, które zależy od stanu wody. Za wsią nurt się

trochę uspokaja, ale brzegi są mało przyjazne i urwiste. Po około 800 m można znaleźć miejsce na biwak na prawym brzegu, pod lasem sosnowym. Po lewej stronie mijamy Martwicę.

**Martwica** – ciek łączący Wel i Działdówkę(Wkrę). Jest to dawne koryto Wkry przegrodzone w średniowieczu przez Krzyżaków. Dzięki temu wody górnego biegu Wkry, zwanej odtąd Welem, skierowano w stronę Lidzbarka i dalej do Drwęcy, poprawiając w ten sposób jej walory jako rzeki spławnej. Dotychczasowy dopływ Wkry – Działdówka, stał się jej górnym biegiem. Dziś woda w Martwicy płynie do Wkry albo do Welu, w zależności od poziomu wody w obu rzekach.

**42,9 km** - most na lokalnej drodze z Jamielnika do Olszewa. Na prawym brzegu mijamy zabudowania wsi Olszewo. Prąd się wzmacnia. Po ok. 400 m dopływamy do zniszczonego jazu byłego młyna, gdzie dobijamy do prawego brzegu.

**42,5 km** – wpływamy do wsi Jamielnik. Tu musimy przenieść kajaki na odległości ok. 80 m. Najwygodniej przenieść je prawą stroną. Tylko wprawni kajakarze, po bardzo dokładnym rozpoznaniu z brzegu, mogą spłynąć w jedynkach z fartuchem. Stąd, aż do Lidzbarka będziemy płynąć w otoczeniu urwistych brzegów dochodzących maksymalnie do 20 m. W korycie mogą znajdować się przeszkody w postaci zwalonych drzew, gałęzi i łóz. Przez cały czas występują tu bystrza. Dalej płyniemy uważnie, ponieważ Wel ostro meandruje. W oddali widać już pierwsze zabudowania Lidzbarka, dopływamy do pierwszego mostu w tym mieście.

**39,0 km** – miasto Lidzbark. Lokalny most drogowy, tuż za nim następny - kolejowy linii: Działdowo - Brodnica (do stacji Lidzbark Miasto – ok. 300 m w lewo).

**38,7 km** - most drogi nr 544 Działdowo – Brodnica. Dalej dwa mosty drogowe miejskie (łącznie jest ich 9).

**38,2 km** - jaz (most) miejskiego młyna, położony prawie w centrum miasta. Dobijamy z prawej strony tuż obok baro-kawiarni. Ponownie przenosimy sprzęt na odległość ok. 50 m, prawą stroną.

**37,9 km** - most na drodze nr 544 Brodnica – Działdowo. Płyniemy jeszcze ponad 500 m, by dotrzeć do jeziora Lidzbarskiego.

**37,3 km** - ujście Welu do długiego jeziora Lidzbarskiego (127,7 m n.p.m., pow.121,8 ha., dł. 3,05 km, szer. do 0,5 km, głęb. maks. 25,5 m) o wysokich brzegach otoczonych pięknymi lasami, na południowym brzegu zlokalizowane są ośrodki wypoczynkowe oraz plaża miejska, kąpielisko i pole biwakowe, wypożyczalnia sprzętu wodnego i rowerów. Jeżeli chcemy zatrzymać się na polu biwakowym, to płyniemy wzdłuż lewego brzegu około 1 km. Jeżeli nie zatrzymujemy się w Lidzbarku, to po wpłynięciu na jezioro ostro skręcamy w prawo na północ wzdłuż brzegu, by po niespełna 300 m znaleźć wypływ Welu.

**LIDZBARK** - nazwa oficjalna to tylko Lidzbark, bez przymiotnika Welski, który już na stałe wszedł do przewodników, zapewne dla odróżnienia od Lidzbarka Warmińskiego (kiedyś funkcjonowała też nazwa Lidzbark Działdowski). Miasto (ok. 8 500 mieszkańców) lokowane na początku XIV w., na Ziemi Michałowskiej. Po I rozbiórce znalazło się w granicach Prus. Do Polski wróciło po plebiscycie w 1920 r. Obecnie znaczny lokalny ośrodek miejsko-gminny (PKP, PKS, ośrodek zdrowia, apteka, pogotowie ratunkowe, policja, stacja benzynowa, restauracje, bary, kwatery prywatne i liczne sklepy), usługowy i turystyczny, położony nad Welem i jeziorem w otoczeniu Welskiego Parku Krajobrazowego. O jego walorach świadczy fakt włączenia go w system waloryzacji "Natura 2000". Z zabytków na uwagę zasługuje położony w centrum, nieopodal rynku,

gotycki kościół pw. św. Wojciecha z XIV w. Na wzgórzu nad jeziorem na zachód od rynku wznosi się klasycystyczny kościół ewangelicki z 1828 r. i resztki murów obronnych. Warto zwiedzić ciekawe Muzeum Pożarnictwa (ul. Nowy Rynek 15, tel. 23 696 17 17). Jeżeli zaplanowaliśmy jednodniowy wypoczynek, warto odwiedzić wspomnianą wieś Jeleń, gdzie w siedzibie Welskiego Parku Krajobrazowego znajduje się interesujące Muzeum Etnograficzne, czynne w godz. pracy, tj. 8:00-15:00 (tel. 23 698 10 36). Można odbyć pieszy około 8-kilometrowy spacer ścieżką przyrodniczą, wzdłuż południowego brzegu jeziora aż do jego zachodnich krańców przez rezerwat przyrody Klonowo i wokół obiektów Nadleśnictwa Lidzbark, w otoczeniu ciekawego parku z cennymi okazami drzew, bądź drogą na północ od miasta, wzdłuż doliny Welu, prowadzącą przez projektowany rezerwat Las Nadwelski (około 6 km).

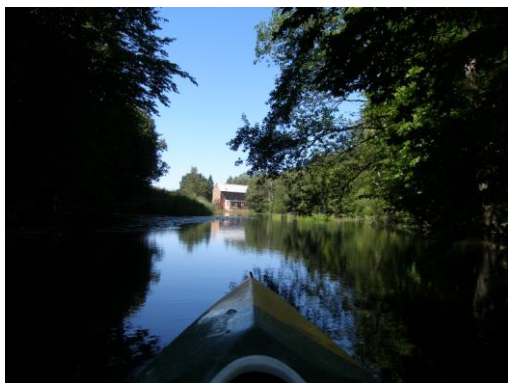


**37,0 km** - wypływ Welu. Płyniemy z powrotem równolegle do odcinka ujściowego przez niewielkie Jezioro Markowe. Z prawej towarzyszy nam ładnie utrzymany teren o charakterze parkowym z zakazem wstępu.

**36,5 km** - ostatni most w Lidzbarku na drodze nr 544 z Działdowa do Brodnicy. Wpływamy w bardzo malowniczy, o wysokich brzegach odcinek rzeki, otoczony wspaniałymi lasami. Po około 1 km zaczyna się teren wspomnianego projektowanego rezerwatu Las Nadwelski, z prawej strony towarzyszy nam ścieżka przyrodnicza i czerwony znakowany szlak turystyczny biegnący doliną Welu z Lidzbarka. Płyniemy w zielonym tunelu lasu, rzeka meandruje, prąd jest tu słaby. Po kilkuset metrach wpływamy na otwartą przestrzeń, na lewym brzegu widać pojedyncze zabudowania. Dopływamy do dawnego młyna (obecnie elektrowni wodnej).

**31,7 km** – Kurojady. Kolejna przenoska na odległość 20 m lewym lub prawym brzegiem ok. 30 m. Przed nami most drogowy odchodzącej, lokalnej drogi w prawo do drogi nr 541 trasy Żuromin - Lubawa. Wpływamy na 3-kilometrowy odcinek Welu nadal otoczonego lasem, oddalonym od brzegów. Na całym odcinku jest dużo dogodnych miejsc do dobicia i postoju na odpoczynek.





**28,8 km** – miejscowość Chelsty. Z lewej widać zabudowania dawnego dworu i gorzelni, dalej most drogowy (w prawo wyjazd do drogi nr 541). Tuż za mostem znajduje się zniszczony jaz (ze względów na możliwość zniszczenia kajaka nie należy nim spływać) nieczynnego młyna. Dobijamy do prawego brzegu. Musimy ponownie przenieść kajaki (IX przenoska) prawą stroną na odległość ok. 100 m. Poniżej przenoski widoczne jest około 400-metrowe bystrze, możliwe do spłynięcia najlepiej po sprawdzeniu warunków z brzegu. W tym miejscu Wel opuszcza powiat działdowski i wpływa do powiatu nowomiejskiego.

**27,0 km** – charakterystyczna kładka. Po prawej stronie jest bardzo dobre miejsca na biwak - Pszczółkowa Polana (zgodę można uzyskać w leśnictwie w Słupie, tel. 23 696 15 36 (ok. 3 km na południowy zachód na lewym brzegu lub bezpośrednio w Nadleśnictwie Lidzbark tel. 23 696 15 18). Słychać narastający szum kolejnych bystrzy Welu. Jesteśmy na skraju rezerwatu "Piekielko". Wpływamy na przelomowy odcinek rzeki, typowo górski (kanion leśny), o spadku dochodzącym do 4,1‰ i silnym prądzie do ok. 5 km/godz. Napotykamy liczne bystrza na głazach morenowych. Prąd stale się wzmacnia. Napotykamy przeszkody w postaci drzew, nie zawsze dobrze widocznych ze względu na zakręty nurtu. Płynąć należy bardzo uważnie, mniej wprawni mogą mieć kłopoty. Skala trudności zmienia się w zależności od stanu wody. Najłatwiej płynąć jedykami z fartuchami. Na jednym z ostrych zakrętów w prawo przy przeszkodzie z drzew po lewej stronie mniej wprawni, zwłaszcza w kajakach 2-osobowych, powinni spłynąć po rozpoznaniu z brzegu lub spławić kajaki na linie. Po niespełna 1,5 km rzeka się uspokaja, bystrza znikają i przelom mamy za sobą.

**25,5 km** - most na drodze z nieistniejącej na prawym brzegu wsi Straszewo do leśnictwa na lewym brzegu. Możemy spotkać pojedyncze bystrza na kamieniach. Wokół coraz mniej lasów, wpływamy w łąki i pola uprawne. Dolina się zwęża, brzegi miejscami są znów urwiste, po około 2 km od mostu na lewym brzegu, za zakrętem w lewo, widać pojedyncze zabudowania, przed nimi na wysokim brzegu widoczne grodzisko. Po około 200 m dopływamy do nowo wybudowanej (w 2001 roku) elektrowni.

**23,7 km** - elektrownia wodna. Dobijamy do prawego brzegu. X przenoska prawą stroną ok. 50 m, dosyć wygodna.

**23,0 km** - most na drodze lokalnej łączącej Mroczo z Trzcinem i Rynkiem. Poniżej po ok. 300 m dopływamy do wysokiej kładki. Wel na odcinku ok. 3 km płynie tu w zróżnicowanym terenie. Płyniemy przez las, potem przez łąki. Po kilkuset metrach znów otaczają nas niewielkie laski po obu stronach Welu.

**19,8 km** – Trzcina. Zabudowania wsi widoczne na prawym dość wysokim brzegu. Mijamy most lokalnej drogi. Wokół rzeki łąki i pola. Po kilkuset metrach na krótko wpływamy w las, prąd jest spokojny, rzeka zaczyna meandrować, dolina się rozszerza, las z obu stron oddala się, po kilkuset metrach na lewym brzegu w odległości około 50 m pod ścianą lasu jest ładne

miejsce na biwak. W oddali widać zabudowania (młyna - elektrowni) i zaplecze tartaku w Lorkach .

**17,2 km** - Lorki - koryto rozwidła się. W lewo płynie większość wody w sztucznym korycie nazywanym Bałwanką, w prawo płynie Wel starym korytem. Szlak Bałwanką jest częściej wybierany. Właśnie ten szlak uznawany jest za główny (ciekawszy i ładniejszy niż spływ starym korytem Welu). Jest o 4 km krótszy od odcinka starego koryta Welu. Na pewno spływ Bałwanką jest pewniejszy ze względu na dużo wyższy stan wody (zawsze spławny). Przed płynięciem starym Welem, wskazane jest każdorazowe rozpoznanie stanu wody (najlepiej poinformuje nas o stanie wody gospodarz z pobliskiego młyna).

**W tym miejscu mamy do wyboru dalsze spływanie Bałwanką lub Welem.**

#### **Wariant spływu Bałwanką**

**16,8 km** - most lokalny na drodze Mroczenko – Grodziczno. Tuż za mostem po lewej zachodniej stronie na odcinku około 800 m przepływamy przez las, od którego rzeka się oddala by kilkadziesiąt metrów dalej wpłynąć w zwarty sosnowy las. Płyniemy zabagnioną doliną. Prąd jest wolny.

**15,1 km** - wpływamy na jez. Tylickie (Fabryczne). Brzegi jeziora są zabagnione, zarośnięte, bardzo grząskie. Płyniemy wzdłuż prawego brzegu. Pomimo występującej tu pływicyzmy nie powinniśmy wychodzić z kajaka ze względu na niestabilizowane dno. W północnej części jezioro to łączy się z jez. Środkowym i Górnym.

**Jezioro Tylickie** – położone 97,8 m n.p.m., pow. 31,8 ha., dł. 1,46 km, szer. do 0,32 km, gł. maks. 0,8 m(!).

**13,9 km** - wypływ z prawej strony jeziora znajduje się około 300 m od jego końca w części północno-wschodniej. Trudny do odszukania w trzcinach w zatoczce. By łatwiej go odszukać, należy się kierować na widoczny z daleka mały biały dom na wysokim brzegu. Wpływamy w leśny malowniczy odcinek końcowy Bałwanki o stromych brzegach, prąd jest tu niewielki, nurt pozbawiony przeszkód.

**13,1 km** - resztki mostku na lokalnej leśnej drodze (pod powierzchnią wody powbijane w dno pale).

**12,9 km** - ujście Bałwanki do Welu, dopływającej z prawej strony. Płyniemy przez zabagnioną dolinę.

**12,1 km** - most kolejowy nieczynnej linii Iława - Nowe Miasto Lubawskie. Płyniemy wśród łąk. Tuż za mostem z prawej strony mijamy niewielki dopływ - Strugę. Brzegi są zarośnięte, tylko miejscami dostępne.

**10,3 km** - most na drodze nr 538 Tuczeki - Nowe Miasto Lubawskie. Z prawej strony mijamy wieś Kuligi (PKS, sklepy). Nurt jest spokojny, płyniemy w bardzo malowniczym otoczeniu las i łąk. Zbliżamy się do wsi Jakubkowo.

**6,3 km** - most drogowy w Jakubkowie. Zwiększa się prąd w rzece. Rzeka jest płytka, napotykamy głazy podwodne i kołki. Po około kilometrze z prawej strony za groblą mijamy hodowlane stawy rybne (na odcinku ok. 1,5 km).

**3,6 km** – wpływamy na otwartą przestrzeń pól uprawnych. Z prawej strony widzimy dopływ z zanikającego jeziora Rakowickiego i pobliskich stawów. Tuż za ujściem rozpoczyna się las, który rozciąga się aż pod Bratiana. Po kilkuset metrach na lewym brzegu widać zabudowania wsi Kaczek. Rzeka jest tu płytka a dno kamieniste. Chcąc

uniknąć kolejnej przenoski możemy tu skończyć spływ dobijając do lewego brzegu. U gospodarza na łące można biwakować. Na podwórzku gospodarstwa są miejsca parkingowe.

**1,8 km** - dopływamy do jazu nowej elektrowni w Kaczku. Przenosimy kajaki ok. 50 m prawym brzegiem rzeki.

**1,5 km** - most drogowy lokalnej drogi. Niewielkie bystrze, za nim rzeka się rozszerza, płynie spokojnie w obramowaniu drzew nadbrzeżnych. Zbliżamy się do pierwszych zabudowań wsi Bratian, gdzie na fundamentach baszty zamku krzyżackiego stoi młyn. Wpływamy na jego staw w prawą odnogę i przed mostem z prawej strony kończymy spływ (w pobliżu jest sklep i bar). Jesteśmy w bardzo dużej dolinie rzeki Drwęcy.

**0,4 km** - dwa progi młyna. Ostatnia już przenoska 2-częściowa. Pierwsza przez most drogowy ok. 50 m do lewej odnogi, skąd dopływamy do obecnego młyna – elektrowni. Przy młynie druga przenoska lewą stroną ponownie ok. 50m. Po kilkuset metrach wpływamy na Drwęcę i płyniemy dalej bądź spływ kończymy przy moście drogowym.

**0,0 km** - ujście Welu do Drwęcy w 142,5 km biegu.

### **Wariant spływu Welem**

**7,3 km** - rozwidlenie koryta. Po 100 m naprzeciwko zabudowań młyna przeciągamy kajaki około 10 m z prawej strony po łące (w korycie jest metalowa przegroda). Płyniemy dalej prawą stroną. Dopływamy do jazu zniszczonego młyna. W płynięciu przeszkadzają trochę gałęzie drzew.

**6,7 km** - wspomniany jaz, dobijamy do prawego brzegu, skąd przenosimy sprzęt na odległość ok. 120 m z prawej strony, lub przez most na lewą stronę ok. 100 m.

**6,3 km** – przepływamy obok wysokiej kładki. Dolina się tu rozszerza, grunt jest podmokły. Z lewej mijamy młodnik sosnowy.

**5,6 km** - most drogowy na trasie Grodziczno - Mroczenko. Wpływamy z Welskiego Parku Krajobrazowego. Dolina jeszcze bardziej się rozszerza, zwłaszcza od strony lewej, od osady Wenecja położonej za pasem podmokłych łąk pod lasem. Prawy brzeg jest wysoki z kulminacją na wzniesieniu Krakus (wys. 139,6 m n.p.m. i 40 m nad poziom rzeki) i odkryty. Rzeka leniwie meandruje. Pojedyncze drzewa rosnące w korycie stwarzają miejscowe utrudnienia.

**3,5 km** – mijamy z prawej ujście Katlewskiej Strugi z jez. Hartowieckiego. Lewy brzeg porasta las. Płyniemy w zabagnionej dolinie, nadal meandrującej rzeki Wel o brzegach zarośniętych trzciną i łożą. Na końcu przy skręcie w prawo z lewej strony Wel przyjmuje Bałwanę.

**0,0 km** - połączenie z Bałwaną, możemy skręcić w lewo pod łagodny prąd i po 1,2 km dotrzeć na jez. Tylickie (Fabryczne). Wracamy do głównego szlaku. Powinniśmy dobić do lewego brzegu tuż przed jazem na Bałwance.

### **Podsumowanie**

Polecamy szlak kajakowy rzeką Wel o każdej porze roku. Przypominamy, że biwaki należy mieć uzgodnione z właścicielami gruntów. Na obszarze Welskiego Parku Krajobrazowego jest to bezwzględnie konieczne. Najwygodniej i najłatwiej jednak skorzystać z istniejącej bazy turystycznej (patrz wykaz teleadresowy bazy turystycznej).

Wszystkie jeziora na szlaku kajakowym po Welu objęte są strefą ciszy. O walorach tego szlaku świadczy duża liczba ośrodków wypoczynkowych zlokalizowanych zwłaszcza nad jeziorami. Spotyka się tu duże bogactwo ryb. W okolicznych jeziorach, w rzece Wel i w jego dopływach stwierdzono występowanie 40 gatunków ryb. Warto rozważyć po 2-3 dniowym spływie jednodniowy postój w Lidzbarku, miasteczku położonym nad pięknym jeziorem i przeznaczyć go w całości na odpoczynek oraz zwiedzanie miasta i jego najbliższej okolicy. Weekend dobrze jest przedłużyć do tygodniowego pobytu i spłynąć dalej Drwęcą aż do Brodnicy lub do Olsztyńka (wydłużymy trasę o 30 km).

Pierwszy dzień "spotkaniowy" spływu można z powodzeniem połączyć ze zwiedzaniem odległych tylko o kilka kilometrów Pól Grunwaldzkich i oddalonej od nich o 15 km Góry Dylewskiej - najwyższego wzniesienia Pojezierza Mazurskiego (312 m n.p.m. z czynnym wyciągiem narciarskim). Góra Dylewska wchodzi w skład Parku Krajobrazowego Wzgórz Dylewskich. Na jej szczyt można dojechać samochodem z Wysokiej Wsi, by potem odbyć pieszy (2 km) spacer do rezerwatu Jezioro Francuskie położonego u jej podnóża. Można także trasę wydłużyć o kolejne 30 km, by dotrzeć do Olsztyńka.

Miłośnicy dłuższych pobytów na wodzie mogą go przedłużyć do 2 tygodni poprzez wpłynięcie w Brodnicy na tzw. kółko Pojezierza Brodnickiego i po przepłynięciu kolejnych 45 km (w tym 13 jezior) zakończyć spływ w Tamie Brodzkiej, skąd można przepłynąć Drwęcą do Brodnicy ( odcinek ok. 10 km do pokonania w 2 godziny).

Bardzo dobrą mapą turystyczną przedstawiającą szlak kajakowy Welu w dużej skali (1:50 000) na prawie 70-kilometrowym odcinku jest wydana w roku 2000 przez Wydawnictwo GEA w Warszawie mapa turystyczna Welskiego Parku Krajobrazowego.

### **Ze względu na czas, jaki możemy poświęcić wyprawie kajakowej i posiadanemu doświadczeniu, szlak kajakowy Welem możemy podzielić na:**

#### 1. Odcinek łatwy:

- od Szczuplin do Podciborza o dł. ok. 31km. Optymalny na wyprawę dwudniową dla początkujących kajakarzy. Urokliwy i bezpieczny.

#### 2. Odcinki trudniejsze:

- od Wądzynia do mostu drogowego w Szczuplinach o dł. ok. 11 km do pokonania w przeciągu 3-4 godzin spływu,
- od Podciborza do Lidzbarka o dł. ok. 8 km na 3-4 godzinny spływ,
- od Lidzbarka do Kurojad o dł. ok. 6,5 km na 3-4 godzinny spływ,
- od Kurojad do ujścia Welu do Drwęcy dł. ok. 38 km – przeznaczony na dwudniowy spływ.

### **Jak dojechać do miejsc wodowania kajaków?**

Dostępność komunikacyjną szlaku można ocenić jako dobrą. Korzystając z komunikacji kolejowej, szlak jest dostępny w 3 miejscach:

- na linii Iława - Działdowo w **Tuczach** - ok. 350 m do rzeki od stacji,
- na linii Iława - Działdowo w **Rybnie** - ok. 2,3 km od stacji,

Komunikacja samochodowa, zwłaszcza w połączeniach ponadregionalnych, sytuacja jest o wiele prostsza. Drogowe połączenia lokalne, z reguły nie prowadzą wzdłuż rzeki, lecz w poprzek, stąd jazy, mosty oraz brzegi jezior są na ogół miejscami rozpoczęcia i kończenia spływów.

## Słowniczek pojęć używanych w turystyce kajakowej

### **akwen**

określony obszar wodny oceanu, morza, jeziora, rzeki, zatoki; odpowiednik określenia „teren” w odniesieniu do lądu;

### **bystrze**

każde gwałtowne przyspieszenie prądu; bystrza tworzą się w naturalnych i sztucznych zwężeniach koryta, w przerwach między wszelkiego rodzaju przeszkodami; woda na bystrzu tworzy fale, pieni się, cwałuje; na początku bystrza powierzchnia wody z reguły przybiera kształt tzw. warkocza, litery V zwróconej rozwartą częścią w górę rzeki; na bocznej granicy bystrza tworzy się rwąca smuga, tzw. chyzka; ponieważ na bystrzu woda jest najgłębsza, trzymanie się jego środka podczas spływania jest najbezpieczniejsze, oczywiście jeżeli fale nie są zbyt duże a kierunkiem docelowym nie jest przeszkoda, wówczas należy zejść z bystrza na chyzkę albo i dalej, choć to ostatnie wiąże się zazwyczaj z wpływieniem do cofki;

### **ciek**

ogólne określenie wód płynących w wyraźnym, otwartym korycie;

### **cofka**

prąd odwrotny do kierunku, w którym płynie rzeka; powstaje w wyniku odbicia masy wody od przeszkód, brzegu lub zawirowania mas wody; występuje zwykle za przeszkodami przegradzającymi częściowo rzekę i wystającymi nad jej powierzchnię; granica między cofką a nurtem to chyzka (p. bystrze); cofka jest znakomitym miejscem do rozpoczęcia pływania lub zatrzymania kajaka; umiejętność korzystania z cofki w tym celu jest podstawową umiejętnością każdego kajakarza chcącego pływać po trudniejszych rzekach; niespodziewane wpływienie do cofki może skończyć się wywrotką;

### **czytanie wody**

rozpoznawanie przeszkód na podstawie wyglądu zwierciadła wody;

### **dorzecze**

obszar odwadniany przez system rzeczny składający się z rzeki gł. z dopływami

### **grzęda**

kilka następujących po sobie progów skalnych;

### **jaz**

budowla regulacyjna na rzece, przegradzająca całe jej koryto, wyposażona w elementy służące piętrzeniu rzeki, często ruchome, takie jak opuszczane zastawki;

### **kajakarstwo**

dyscyplina sportowa obejmująca wyścigi na kajakach i kanadyjkach; także rodzaj turystyki wodnej;

### **kanal**

sztuczne koryto prowadzące wodę w sposób ciągły lub okresowy, o szerokości dna co najmniej 1,5 m przy ich ujściu lub ujęciu;

### **koryto rzeki**

najniżej położona część doliny rzeki, w której ma miejsce stały przepływ wody;

### **kra**

zamarznięta woda mająca konsystencję lodu, powstaje z przemarzniętych krążków śryżu, kruszenia się lodu brzegowego i kruszenia się pokrywy lodowej;

### **lepa**

warstwa zbitego, przesączonego wodą śniegu, powstająca na rzece w czasie obfitych opadów śniegu;

### **lód denny**

lód powstający na dnie cieków podczas wypromieniowywania ciepła z dna koryta;

### **nurt**

warstwa w masie płynącej wody, która jest najszybsza; jej największa prędkość w porównaniu do pozostałej masy wody wynika z poruszania się jej w najgłębszej części koryta rzeki, a więc tam, gdzie opory podłoża są najmniejsze; nurt w obrębie koryta płynie serpentynami, które są tym większe, im niższy jest stan wody i bardziej łagodne łuki koryta; na ogół nurt trzyma się brzegu wklęsłego; płynąc linią nurtu, płyniemy najszybciej i najbezpieczniej, ponieważ jest to struga wody najgłębsza i najszybsza;

### **odwój (walec wodny)**

miejsce za progiem, w którym powierzchniowa warstwa wody cofa się w górę rzeki, zdarza się, że z odległości kilku metrów; jeżeli próg jest stosunkowo łagodny, występuje za nim z reguły odwój płytki, pod którym istnieje wyraźny strumień wody płynącej w dół rzeki; jeżeli próg jest pionowy, występuje za nim odwój głęboki, w którym woda wytraca całkowicie swoją energię i w związku z tym trudno z niego wypłynąć; odwoje głębokie tworzą się z reguły za każdym sztucznym progiem, dlatego progi tego rodzaju są zawsze niebezpieczne dla kajakarzy;

### **oparzelisko**

miejsce zawsze wolne od lodu w wyniku zasilania rzeki lub zbiornika wodnego cieplejszymi wodami gruntowymi;

### **pokrywa lodowa**

powstaje wskutek zamarznięcia wód stojących oraz na rzekach w wyniku zatrzymania się śryżu i łączenia się kry; może pokryć całą lub część powierzchni rzeki lub zbiornika wodnego;

### **próg**

naturalny lub sztuczny uskok dzielący w poprzek całe koryto rzeki; najczęściej występującym naturalnym progiem jest przemiał, na ogół jest on jednak mało wyraźny; ostrzej zaznaczone są progi powstałe wskutek przechodzenia w poprzek dna podłoża twardszego od przyległych (np. grzędy skalne); również progi sztuczne są dobrze widoczne; możliwość przepłynięcia kajakiem przez próg uzależniona jest od jego wysokości, ilości wody nad nim przepływającej (tzw. przewał) i długości i siły odwoju za progiem;

### **rów**

sztuczne koryto prowadzące wodę w sposób ciągły lub okresowy, o szerokości dna mniejszej niż 1,5 m przy ich ujściu;

### **rzeka**

naturalny ciek powstający z połączenia potoków lub wypływający z jeziora, źródła, mokradła (rzadziej);

### **slalom**

pokonywanie trasy przejazdu często przechodząc ze skrzyżowania w skrzyżowanie w celu uniknięcia zderzenia z przeszkodą

### **spływ**

forma rekreacji na określonym akwenie i przy użyciu sprzętu wodnego;

**śródlądowe drogi wodne**

wody powierzchniowe, na których, z uwagi na warunki hydrologiczne oraz istniejące urządzenia wodne, możliwy jest przewóz osób i towarów statkami żeglugi śródlądowej;

**spadek rzeki**

stosunek różnicy wysokości między dwoma przekrojami poprzecznymi rzeki do długości odcinka mierzonego z biegiem rzeki między tymi przekrojami; stosunek ten określamy w promilach (‰) lub procentach (%); przykładowo jeśli zwierciadło wody na odcinku 1 kilometra obniżyło się o 50 cm to spadek rzeki wynosił 0,5‰ lub 0,05%; zasadniczo im większy spadek tym siła nurtu i trudność rzeki są wyższe;

**stopień wodny**

skokowa różnica poziomów wody w rzece, potoku, strudze lub kanale, spowodowana spiętrzeniem wody, np. wskutek przegrodzenia rzeki zaporą b) zespół budowli hydrotechnicznych (np. jaz, śluza itp.) umożliwiających pełne wykorzystanie spiętrzenia wody;

**starorzecze**

jedno lub kilka dawnych zakoli rzeki, odcięte choćby częściowo od koryta, w którym nie płynie już nurt rzeki, w związku z tym zarastające i unikające zanikowi;

**szachownica**

szypot składający się z wielkich głazów, między którymi trzeba płynąć slalomem;

**szypot**

odcinek rzeki na całej szerokości i długości pokryty wystającymi ponad zwierciadło wody kamieniami;

**śluza**

urządzenie stosowane w kanałach żeglugowych, umożliwiające przepływanie statków i barek między zbiornikami o różnych poziomach wody; zawiera jedną lub kilka komór ograniczonych ruchomymi zamknięciami;

**śryż**

gąbczasta masa złożona z luźnych igiełek lodowych i wody; jego powstanie wiąże się z silnym przechłodzeniem wody na skutek wypromieniowania ciepła z wody do atmosfery, np. podczas bezchmurnych nocy; wokół cząstek materiału unoszonych przez wodę tworzą się kryształy lodu; na rzece pojawia się nagle i w ciągu kilku godzin może pokryć całą powierzchnię rzeki, płynąc z prądem, śryż zbija się w większe plastry a na skutek ocierania się, kształtuje w regularne krążki; środkowa część krążka zamarzając staje się krą;

**urządzenia wodne**

budowle piętrzące, upustowe, przeciwpowodziowe i regulacyjne, kanały i rowy, obiekty zbiorników i stopni wodnych, obiekty energetyki wodnej, wyloty urządzeń kanalizacyjnych służące do wprowadzania ścieków do wód, mury oporowe, bulwary, nabrzeża, pomosty, przystanie, kąpieliska, stałe urządzenia służące do dokonywania przewozów międzybrzegowych;

**uskok**

połączenie bystrz, progów, odwojów, szypotów, wirów, charakteryzujące się znacznym obniżeniem zwierciadła wody;

**wir**

szybki ruch obrotowy wody wokół osi;

**zwara**

falujący ślad na wodzie w kształcie litery V zwróconej rozwarciem w dół rzeki, wywołany ostrą sterczącą przeszkodą (np. kołek, szpiczasty kamień), dochodząca w pobliże lustra wody lub nawet je przekraczająca;

## **zwierciadło wody**

powierzchnia (tafla, lustro) wody na jeziorze lub stawie.

## **Punkty Informacji Turystycznej**

Powiatowy Ośrodek Informacji i Promocji Turystycznej  
Starostwo Powiatowe  
ul. Kościuszki 3  
13-200 Działdowo  
tel./faks: +48 23 697 59 46,  
[promocja@dzialdowo.starostwo.gov.pl](mailto:promocja@dzialdowo.starostwo.gov.pl)

Biuro ds. Promocji i Turystyki  
Urzędu Miasta i Gminy Lidzbark  
ul. Dworcowa 2  
13-230 Lidzbark  
tel./faks: +48 23 696 11 82  
[promocja@lidzbark.pl](mailto:promocja@lidzbark.pl)

Punkt Informacji Turystycznej  
ul. Lubawska 15  
13-220 Rybno  
tel. +48 23 696 60 45

## **Dane teleadresowe ważnych służb i instytucji w powiecie działdowskim**

### **Telefony alarmowe:**

**Oficer dyżurny (z telefonu komórkowego) – 112**

**Policja – 997**

**Straż pożarna – 998**

**Pogotowie – 999,**

**Szpitalny Oddział Ratunkowy-Dyspozytor pogotowia +48 23 697 21 24**

### **Wodne Ochotnicze Pogotowie Ratunkowe**

Maria Nowalińska  
ul. Podgórna 8  
13-230 Lidzbark  
tel. +48 23 696 19 75



## **Organizatorzy spływów kajakowych**



### **Paweł Byliński**

Ośrodek Wypoczynkowy „Pod Lipami”  
ul. Lipowa 46  
13-230 Lidzbark  
Tel. +48 23 696 12 49, +48 604 986 285

### **Waldemar Cellary**

Firma LIBRA  
ul. Grunwaldzka  
Nowe Miasto Lubawskie  
Tel. +48 693 057 571, +48 56 474 31 97  
e-mail: wcellary@wp.pl

### **Adam Kopiczyński**

Drwęca” PPHU,,  
ul. Narutowicza 10  
Nowe Miasto Lubawskie  
Tel. +48 56 4742095, +48 604 507 012  
e-mail: kopiczynski@wp.pl

### **Ilona Małkowska**

Jeleń 44  
13-230 Lidzbark  
Tel +48 23 696 15 06, +48 691 499 724

### **Ludwik Romanowski**

Jeleń 22  
13-230 Lidzbark  
Te. +48 23 698 10 61, +48 500 306 399

### **Towarzystwo Miłośników Ziemi Działdowskiej**

ul. Księżodworska 23  
13-200 Działdowo  
Tel. +48 23 697 20 43  
e-mail: tmzd@op.pl  
gilden@poczta.onet.pl

**Towarzystwo Miłośników Ziemi Nowomiejskiej**  
ul. Podleśna 1  
13-300 Nowe Miasto Lubawskie  
Tel. +48 604 507 012

### **Wypożyczenie sprzętu kajakowego**

**Ambroży Brzozowski**  
„Ośrodek Parkowy” Hotel  
ul. Leśniczówka 5  
13-230 Lidzbark  
Tel. +48 23 696 11 27, +48 604 185 106

**Andrzej Byliński**  
PTU „Jędrus”, „Danusia I” i „Danusia II”  
Klonowo 82  
13-230 Lidzbark  
Tel. +48 23 696 11 52, +48 23 696 14 92  
+48 604 980 915, +48 668 921 671  
<http://www.jedrus.pl>

**Waldemar Cellary**  
Firma LIBRA  
ul. Grunwaldzka  
Nowe Miasto Lubawskie  
Tel. +48 693 057 571, +48 56 474 31 97  
e- mail: wcellary@wp.pl

**Krystyna Grabowska**  
ul. Stare Miasto 46  
13-230 Lidzbark  
Tel. +48 23 696 20 00, +48 602 507 289

### **Wykaz danych teleadresowych bazy noclegowej w powiecie działdowskim**

#### **Hotele**

1. Hotel-Restauracja „Varia” s. c. (miejsc - 26)  
ul. Hallera 30  
13-200 Działdowo  
Tel. +48 23 697 37 75, +48 23 697 23 14; faks +48 23 697 26 82
2. Hotel – Restauracja „Wkra” (miejsc - 55)  
ul. Zamkowa 2  
13-200 Działdowo  
Tel. +48 23 697 22 77
3. „Ośrodek Parkowy” Hotel (miejsc - 60)

ul. Leśniczówka 7  
13-230 Lidzbark  
Tel. +48 23 696 11 27, +48 604 185 106

4. „Zajazd pod Koniem” (miejsc - 26)  
Malinowo 11, 13-200 Działdowo  
Tel. +48 23 698 00 16, +48 602 483 972  
faks +48 23 697 02 01

### **Ośrodki kolonijne, wczasowe i wypoczynkowe**

1. Ośrodek Kolonijny „Danusia II” (miejsc -180)  
ul. Słoneczna 8  
13-230 Lidzbark  
Tel. +48 23 696 14 92, +48 604 140 628

2. Ośrodek Wczasowy „Lech” (miejsc - 120)  
Leśniczówka  
13-230 Lidzbark  
Tel. +48 23 696 13 19, +48 23 696 13 44, +48 606 851 883  
[www.ow-lech.pl](http://www.ow-lech.pl)

3. Ośrodek Wczasowy „Perła” w Rynku ZSZ w Iłowie - Osadzie  
(miejsc - 26)  
ul. Leśna 10 a  
13-240 Iłowo – Osada  
Tel./faks + 48 23 654 10 11, + 48 23 655 90 19

4. Ośrodek Wypoczynkowy „Danusia I” (miejsc – 144)  
Klonowo 82, 13-230 Lidzbark  
Tel. +48 23 696 11 52, +48 23 696 14 92,  
+48 604 980 915, +48 668 921 671

5. Ośrodek Wypoczynkowy „Dar serca” (miejsc - 100)  
ul. Lipowa, 13-230 Lidzbark  
Tel. +48 23 696 13 57, + 48 23 696 18 43, +48 515 283 178

6. Ośrodek Wypoczynkowy „Pod Lipami” (miejsc - 350)  
ul. Lipowa 46, 13-230 Lidzbark  
Tel. +48 23 696 12 49, +48 604 986 285

7. Ośrodek Wypoczynkowy w Rynku Zespołu Szkół  
Zawodowych w Działdowie (miejsc – 46)  
Rynek  
Tel. +48 23 697 27 57

8. Ośrodek Wypoczynkowy w Tarczynach Liceum  
Ogólnokształcącego nr 1 w Działdowie (miejsc – 29)  
Tarczyny , Tel. +48 23 697 27 51

9. Ośrodek Wypoczynkowy Hartek  
Ostaszewo 88, 13-324 Grodziczno  
Tel. +48 23 696 61 01, +48 601 355 733

10. Ośrodek Wypoczynkowy Warmia  
Hartowiec 90, 13- 324 Grodziczno  
Tel. +48 23 69-66-101, +48 703 400 400, +48 708 477 500

### **Gospodarstwa agroturystyczne, pokoje gościnne i pola namiotowe**

1. Gospodarstwo Agroturystyczne – Iwona Małkowska  
Jeleń 44, 13-230 Lidzbark  
Tel. +48 23 698 10 99

2. Gospodarstwo Agroturystyczne – Halina Kamińska  
Cibórz, 13-230 Lidzbark  
Tel. +48 23 696 13 53, +48 798 691 471

3. Gospodarstwo Agroturystyczne – Bożena Rybka  
Wąpiersk 40, 13-230 Lidzbark  
Tel. +48 23 698 10 14

4. Gospodarstwo Agroturystyczne – M. i R. Kordalscy  
Jeleń 82, 13-230 Lidzbark  
Tel. +48 23 698 10 51

5. Gospodarstwo Agroturystyczne – Dorota Grabowska  
Jeleń 18, 13-230 Lidzbark  
Tel. +48 23 696 10 31, +48 515 486 738

6. Gospodarstwo Agroturystyczne – B. i L. Romanowscy  
Jeleń 22, 13-230 Lidzbark  
Tel. +48 23 698 10 61, +48 500 306 399

7. Gospodarstwo Agroturystyczne – Dorota Zalewska  
Jeleń 29, 13-230 Lidzbark  
Tel. +48 23 698 10 57, +48 509 103 152

8. AgroFranTour – Gospodarstwo Agroturystyczne  
ul. Zarybińska 1  
13-220 Rybno  
Tel. +48 516 122 664

9. Bar restauracyjny u Ewy (miejsc – 10)  
Mławka 10  
13-240 Howo-Osada  
Tel. +48 23 654 14 11, +48 608 152 383

10. Hubert Chachulski (miejsc – 7)  
ul. Brzozowa 72

13-230 Lidzbark  
Tel. +48 23 696 16 24

11. Elżbieta Chorzępa (miejsc – 6)  
ul. Sportowa 4a  
13-220 Rybno  
Tel. +48 23 696 61 07

12. Justyna Gątkowska-Zielony domek  
Wery 5  
13-220 Rybno  
Tel. +48 607 531 211, +48 501 201 107  
<http://www.domekzielony.republika.pl>

13. Krystyna i Jerzy Grabowscy (miejsc – 12)  
ul. Stare Miasto 46  
13-230 Lidzbark  
Tel. +48 23 696 20 00, +48 602 507 289

14. Izabela i Ryszard Grams - Farma Noego (pole namiotowe,  
jazda konna, organizacja spływów kajakowych)  
Kielpiny 38  
13-230 Lidzbark  
Tel. +48 606 134 679  
[www.farmanoego.prv.pl](http://www.farmanoego.prv.pl)

15. Małgorzata i Piotr Hillar (miejsc – 8)  
Tuczki 35  
13-220 Rybno,  
Tel. +48 23 696 76 90

16. Pokoje Gościnne Poczty Polskiej  
13-230 Lidzbark  
Tel. +48 502 019 270

17. Kwatera prywatna „Akacja”  
Teresa i Jerzy Krukowscy  
13-230 Lidzbark  
Ul. Akacyjowa 11  
Tel. +48 23 696 12 17, +48 601 855 499, +48 609 393 265  
e-mail: [jtkrukowscy@wp.eu](mailto:jtkrukowscy@wp.eu)

18. Kwatera prywatna Renata i Jan Nieścierewicz  
13-230 Lidzbark  
Ul. Jarzębinowa 14  
Tel. +48 23 696 17 88, +48 692 522 309

19. Kwatera prywatna Renata Koziół  
13-230 Lidzbark  
Ul. Akacyjowa 24

Tel. +48 23 696 12 55, +48 880 442 611

20. Kwatera prywatna Jolanta i Franciszek Szczepaniak  
13-230 Lidzbark  
Ul Kołłątaja 3  
Tel. +48 23 696 18 65, +48 600 893696, +48 500 730 531

21. Kwatera prywatna Zbigniew Pokojski  
13-230 Lidzbark  
Ul. Bukowa 31  
Tel. +48 696 769 178

## **Restauracje, kawiarnie, pizzerie, bary**

**w Działdowie:**

**Restauracja „ZORBA”**  
ul. Górna  
13-200 Działdowo  
tel. +48 518332273

**Restauracja „Varia”**  
ul. Hallera 30  
13-200 Działdowo  
tel. +48 23 697 37 75

**Restauracja „Wkra”**  
ul. Zamkowa 2  
13-200 Działdowo  
tel. +48 23 697 22 77

**Restauracja „Dragon”**  
ul. Młyńska 1  
13-200 Działdowo  
tel. +48 23 697 69 25

**Bar „Cymes”**  
ul. Polna 28  
13-200 Działdowo  
tel. +48 508 357 055

**Bar „Dworcowy”**  
ul. Skłodowskiej - Curie 39  
13-200 Działdowo  
tel. +48 23 697 34 93

**Bar „Sabat”**  
ul. Nidzicka 32  
13-200 Działdowo

tel. +48 23 697 43 25, +48 603 705 531

**Bar „Snack Bar”**

ul. Katarzyny 33  
13-200 Działdowo  
tel. +48 23 697 31 05

**Bar – Stacja paliw**

ul. Olsztyńska 7  
13-200 Działdowo  
tel. +48 23 697 76 72, +48 23 697 38 33

**Bar „U Kozika”**

ul. Mrongowiusza 9  
13-200 Działdowo  
tel. +48 23 697 38 77

**„Domino”**

ul. Leśna 15d  
13-200 Działdowo  
tel. +48 23 697 43 32

**Kawiarnia „Dolce Vita”**

ul. Jagiełły 23  
13-200 Działdowo

**Pizzeria „Avanti”**

ul. Skłodowskiej - Curie 30a  
13-200 Działdowo  
tel. +48 23 697 52 57

**Pizzeria „Wenecja”**

Pl. Mickiewicza 6  
13-200 Działdowo  
tel. +48 23 697 24 32, +48 503 060 277

**Pizzeria „El-Torro”**

ul. Nidzicka 10  
13-200 Działdowo  
tel. +48 23 697 97 90

**KURCZE PIECZONE (punkt gastronomiczny)**

ul. Wł. Jagiełły  
13-200 Działdowo  
tel. +48 699 433 065

**„Darz Bór”( imprezy okolicznościowe)**

Malinowo (Leśniczówka)  
13-200 Działdowo

tel. +48 606 278 917

**w Lidzbarku:**

**Restauracja „Kejbar”**

ul. Nowy Rynek 9  
13-230 Lidzbark  
tel. +48 23 696 12 99

**Restauracja „Pod Lipami” (sezonowa)**

ul. Lipowa 46  
13-230 Lidzbark  
tel. +48 23 696 12 49

**Kawiarnia „Sekret”**

ul. Młyńska 19  
13 -230 Lidzbark  
tel. +48 23 696 18 98

**„Grill Bar”**

ul. Działdowska 9a  
13-230 Lidzbark  
tel. +48 23 696 12 41

**„Jędrus” Cafe – Pizzeria**

ul. Ogrodowa  
13-230 Lidzbark  
tel. +48 23 696 23 03

**Bar - Pizzeria „Chata”**

ul. Nowa 11  
13-230 Lidzbark  
tel. +48 23 696 10 03

**Bar – Pizzeria „Jarko”**

ul. Dworzec Główny 3  
13-230 Lidzbark  
tel. +48 23 696 11 19

**Club – Kawiarnia „Azyl”**

ul. Zieluńska 26  
13-230 Lidzbark  
tel. +48 23 696 30 12

**Bar „Syrenka”**

ul. Strażacka  
13-230 Lidzbark

**Bar „ U Jagody”**



ul. Piaski  
13-230 Lidzbark

**Bar „ Sekret – bis”**  
Plaża miejska (w sezonie letnim)  
13-230 Lidzbark

**w Rybnie:**

**Restauracja „Jezioranka”**  
ul. Wyzwolenia 63  
13-220 Rybno  
tel. +48 23 696 70 13

**Restauracja „Świtezianka”**  
ul. Sportowa 22a  
13-220 Rybno  
tel. +48 23 696 67 86

**w innych miejscowościach:**

**Restauracja „Turystyczna”**  
Uzdowo 32  
13-214 Uzdowo  
tel. +48 23 696 54 23

**Restauracja „U Ewy”**  
Mławka 10  
13-240 Hłowo-Osada  
tel. +48 23 654 14 11

**Placówki służby zdrowia**

**Samodzielny Publiczny Zakład Opieki Zdrowotnej**

ul. Leśna 1  
13-200 Działdowo  
tel. +48 23 697 22 11

**Niepubliczny Zakład Opieki Zdrowotnej Praktyka Lekarza  
Rodzinnego Nr 4**

Norwida 29  
13-200 Działdowo  
tel. +48 23 697 46 62

**Poradnia POZ**

Brzozowa 10  
13-230 Lidzbark  
tel. +48 23 696 15 09

**Samodzielny Publiczny Gminny Zakład Opieki Zdrowotnej**  
Zajeziorna 58  
13-220 Rybno  
tel. +48 23 696 70 33

**KOMENDA POWIATOWA POLICJI W DZIAŁDOWIE**

ul. Grunwaldzka 8  
13-200 Działdowo  
komendant@dzialdowo.policja.gov.pl

**Telefony kontaktowe:**

**Komenda Powiatowa Policji w Działdowie**  
tel. +48 23 698 02 00

**Sekretariat Komendanta Powiatowego Policji w Działdowie**

tel. +48 23 698 02 11

**Komisariat Policji w Lidzbarku**

tel. +48 23 696 03 00

**Posterunek Policji w Rybnie**

tel. +48 23 696 60 07

**Oficer Dyżurny KPP**

tel. +48 23 698 02 00

fax +48 23 698 02 05

**Gabinety Weterynaryjne**

**Gabinet Weterynaryjny ANIMALS s.c.**

13-200 Działdowo, ul. Zamkowa 5  
Władysław Kubiński, tel. +48 23 697 25 55

**Gabinet Weterynaryjny CITO Remigiusz Gesek**

13-200 Działdowo, ul. Nidzicka 30  
Remigiusz Gesek, tel. +48 23 697 88 12

**Gabinet Weterynaryjny**

13-200 Działdowo, ul. Konopnickiej 16  
Zbigniew Miłosz, tel. +48 23 697 94 69

**Gabinet Weterynaryjny RUS-WET**

13-200 Działdowo, ul. Marii Dąbrowskiej 29  
Cezary Nadratowski, tel. +48 510 195 843

**Gabinet Weterynaryjny**

13-230 Lidzbark, ul. Brzozowa 79  
Jerzy Pałka, tel. +48 607 057 748

**Gabinet Weterynaryjny Jarosław Waleszkowski**

13-230 Lidzbark, ul. Jeleńska 4  
Jarosław Waleszkowski, tel. +48 23 696 15 64

**Gabinet Weterynaryjny Janusz Czaplński**

13-230 Lidzbark, ul. Lipowa 38  
Janusz Czaplński, tel. +48 23 696 18 66

**Gabinet Weterynaryjny**

13-220 Rybno, ul. Lubawska 18  
Romuald Jęczeń, tel. +48 23 696 60 13

**Gabinet Weterynaryjny**

13-240 Iłowo, ul. Działdowska 1  
Andrzej Szyburski, tel. +48 23 654 10 23, 501 758 419

**Gabinet Weterynaryjny**

13-240 Iłowo, ul. Staszica 19  
Sławomir Awerjanow, tel. +48 23 654 10 59

**Gabinet Weterynaryjny**

13-240 Iłowo, ul. Wyzwolenia 13  
Jarosław Rogoziński, tel. +48 23 654 12 14

**Gabinet Weterynaryjny lek. wet. Bogusław Mielczyński**

13-206 Płońnica, ul. Kościelna 61A  
Bogusław Mielczyński, tel. +48 23 696 80 09, 509 752 588

**Szczegółowe informacje dotyczące szlaku kajakowego i atrakcji  
turystycznych znajdują się na stronach internetowych:**

[www.powiatdzialdowski.pl](http://www.powiatdzialdowski.pl)

[www.dzialdowo.pl](http://www.dzialdowo.pl)

[www.lidzbark.pl](http://www.lidzbark.pl)

[www.rybno.ug.gov.pl](http://www.rybno.ug.gov.pl)

**Bibliografia**

1. Jan Bałdowski, Warmia, Mazury. Suwalszczyzna. Przewodnik, Wyd. „Sport i Turystyka”, Warszawa 1996.
2. Stanisław Maciej Gębski – Wel tydzień ”Dzikich Wód „, na Weli.
3. Marek Lityński, Jan Goleń, Szlak wodny Drwęcy i Pojezierza Brodnickiego. Oficjalny przewodnik kajakowy PTTK i PZK, mapy, Wyd. PTTK "Kraj", Warszawa 2000.
4. Welski Park Krajobrazowy, Mapa turystyczno-krajoznawcza 1:50 000, Wyd. GEA, Warszawa 2000.

5. Ryszard Ożyński, *Locja kajakowa*, Kraków 1982.
6. Lidia Nyga, Wojciech Wólkowski, *Na Jagiełowym szlaku. Przewodnik po powiecie działdowskim*, Wyd. Starostwo Powiatowe w Działdowie, Działdowo 2006.
7. EZG Działdowszczyzna 2009. *Mapa infrastruktury turystycznej w powiecie działdowskim*.